

## 3. Criação do local mSupply

Após o registro para SYNC ter sido criado, existem 3 formas de configurar um local mSupply para ser usado no Tablet.

- **Criação de novo local manualmente**
- **Criação de novo local a partir de um cliente existente**
- **Criação de novo local como cópia de outro local** - Para criação de uma quantidade maior de local. Deverá ser configurado pelo time de suporte do mSupply

### Criação de novo local manualmente

1. No mSupply Desktop: Adicione o novo local em **Especial > Locais > Novo local** (*Special > Stores > New Store*)



2. Insira o Código (*Store code*) e o Nome do local (*Name*)



- O código do local não deve incluir espaços
- O nome do local deve ser algo fácil de reconhecer  
Local Mobile 1 não é realmente um bom nome para o seu local. 😊

3. [Configuração da visibilidade dos itens](#)
4. [Configuração de sincronização](#)
5. [Configuração da visibilidade do seu local](#)

## Criação de novo local a partir de um cliente existente

Este método somente é útil se já existir um cliente no mSupply para ser convertido em um local. Nós iremos primeiro **clonar** o cliente existente e depois **unificar** o novo local com o cliente existente.

### Clonando um cliente existente para novo local

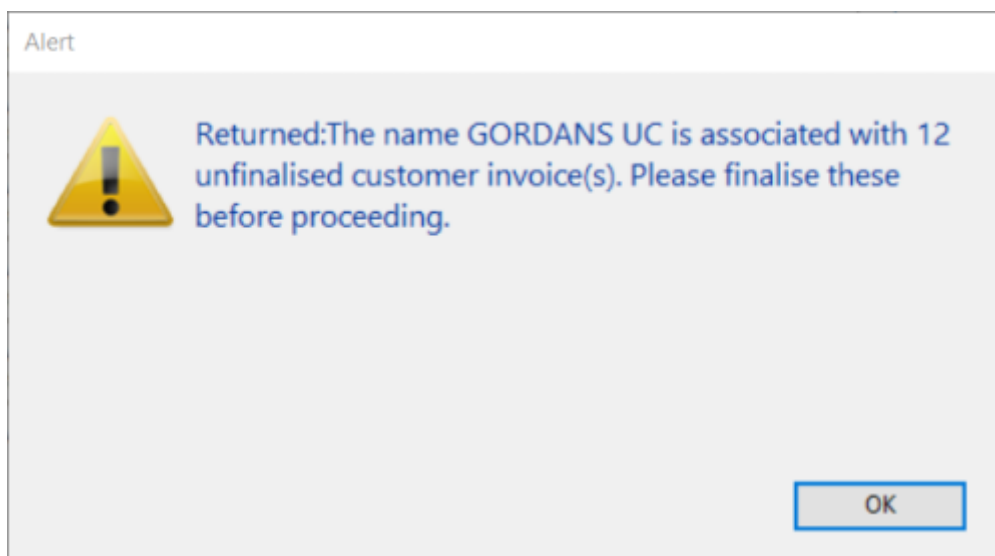
1. O time de suporte mSupply fará esse passo seguindo o procedimento descrito em "[store\\_create\\_from\\_name](#)" para **clonar** o conteúdo do cliente para local original. Para isso é preciso:
  1. O **ID** (e não o **Código** 😞) para clonar o local (um número não poderá pertencer a outro local)
  2. O modo do novo local mSupply (uma das opções a seguir: Armazém (*store*), Distribuição (*dispensary*) ou Análise (*report*)). Na maioria das vezes, a opção deverá ser Armazém (*store*).
  3. O Sync ID, que é o registro para Sync do novo local mSupply (campo opcional; Se for deixado em branco, será criado como um local Ativo no servidor)
2. [Configuração da visibilidade dos itens](#)
3. [Configuração de sincronização](#)
4. [Configuração da visibilidade do seu local](#)

## Unificando um cliente existente e um novo local

Acesse o guia do usuário - mSupply Desktop sobre [unificar um cliente existente e um novo local](#). O time de suporte mSupply poderá facilitar esse processo unificando vários clientes com locais ao mesmo tempo.

**Antes de unificar** todas as Faturas deste cliente realizadas para este cliente não-finalizadas e todas as Faturas para fornecedores recebidas nesse cliente deverão ser finalizadas. Em sistemas com muitos locais clientes e fornecedores em sincronização isso pode levar algum tempo. Comece antes, e se possível, peça para todos os locais fornecedores não criarem novas Faturas de clientes enquanto o processo de unificação estiver sendo finalizado...

Se você tentar realizar a unificação antes de finalizar as Faturas de clientes, a mensagem de erro a seguir é apresentada, e a unificação não será completada



## Criação de novo local como cópia de outro local

Primeiro faça a [Criação de novo local manualmente](#).

É importante **ter certeza** que foi realizada toda [Criação dos registros para SYNC](#) e então, para **CADA** novo local:

1. O time de suporte mSupply fará esse passo seguindo o procedimento descrito em "[sync\\_clone\\_sync\\_site](#)" para copiar as configurações e outro local. Para isso é preciso:
  1. O Sync ID, que é o registro para Sync do local mSupply existente
  2. O Sync ID, que é o registro para Sync do novo local mSupply
  3. A versão da ferramenta de sincronização Sync version (v1 para mSupply Desktop, v3 para mSupply Mobile)
  4. Decidir se o novo local terá a visibilidade para outros locais como 'grupo' (ou seja, todos os locais com o mesmo local fornecedor estarão visíveis no novo local) ou a visibilidade de cada local será configurada individualmente

5. Decidir também se deve copiar a localizações, transações, estoque e os pedidos. (geralmente NÃO).
  6. O **código** e o **nome** para cada novo local
  7. O **nome de usuário** e a **senha** para cada usuário padrão (é preciso um usuário) para cada novo local
2. Para unificar os clientes do novo local (fornecedor), você deverá também [copiar a visibilidade dos clientes com o novo local](#)
  3. O novo local terá os mesmo itens visíveis como os do local copiado. Revise, caso necessário: [configuração de visibilidade dos itens](#)
  4. O novo local terá as configurações básicas do registro para SYNC. Revise, caso necessário: [configuração da sincronização](#)
  5. O novo local terá as configurações de visibilidade básicas, incluindo, se for escolhido 'grupo' a visibilidade de outros locais. Revise, caso necessário: [configuração de visibilidade entre os locais](#)

Anterior: [2](#) | | Próximo: [4. Configuração do local como Armazém ou Distribuição](#)

From:  
<https://wiki.msupply.foundation/> - **mSupply Foundation Documentation**

Permanent link:  
[https://wiki.msupply.foundation/pt:mobile:setup:server\\_side:create\\_store?rev=1583710940](https://wiki.msupply.foundation/pt:mobile:setup:server_side:create_store?rev=1583710940)

Last update: **2020/03/08 23:42**

